



ELSA LAN PCI

I n s t a l l a t i o n

© 2002 Neue ELSA GmbH, Aachen (Germany)

Tutte le indicazioni fornite nel presente manuale sono state date alle stampe dopo un accurato esame. Ciononostante non costituiscono una garanzia assoluta per le caratteristiche del prodotto. La Neue ELSA GmbH è responsabile esclusivamente per quanto stabilito nelle condizioni di vendita e fornitura.

La distribuzione e la riproduzione della documentazione e del software relativi al presente prodotto nonché l'utilizzo del suo contenuto non sono possibili senza previa autorizzazione scritta di Neue ELSA GmbH. Ci si riserva il diritto di apportare quelle modifiche che possano favorire il progresso tecnico.

Tutte le dichiarazioni e titoli per l'omologazione dei prodotti si trovano nell'appendice di questa documentazione sempreché essi fossero disponibili al momento della stampa, o in Internet al sito www.elsa.com.

Marchi

Windows® e Microsoft® sono marchi registrati di Microsoft, Corp.

Il logo ELSA è un marchio registrato della Neue ELSA GmbH. Tutti gli altri nomi e designazioni utilizzati possono essere marchi o marchi registrati dei rispettivi proprietari.

La Neue ELSA GmbH si riserva il diritto di modificare i dati menzionati senza darne prima comunicazione e non si assume alcuna responsabilità per le eventuali imprecisioni tecniche e/o omissioni.

Neue ELSA GmbH
Sonnenweg 11
52070 Aquisgrana
Germania

Introduzione

Grazie per aver scelto un prodotto ELSA.

Grazie alla scheda di rete *ELSA LAN PCI* potete collegare in modo molto veloce e semplice il vostro PC ad una rete, tramite un router come ad es. l'*ELSA LAN DSL-Router 4P* o tramite un switch come l'*ELSA LAN Switch 5P*.

Come alternativa potete collegare il vostro PC, tramite la scheda di rete *ELSA LAN PCI*, direttamente a un modem DSL e in questo modo permettere l'accesso ad internet.

La funzione autosensing 10/100 Mbit riconosce automaticamente qual'è la velocità di trasferimento dati supportata dai cavi impiegati e dalle connessioni del router o del switch e si autoimposta sulla larghezza di banda massima.

La tecnologia Wake-on-LAN (WoL) consente l'avvio di un computer specificato utilizzandone un altro distante da esso. Questa funzione consente ad es. di accedere a dati del PC a casa e in altro luogo oppure l'ispezione a distanza del computer senza che questo debba essere continuamente acceso e a pieno consumo di corrente.

Convenzioni grafiche

In queste istruzioni per l'uso utilizziamo i seguenti simboli grafici:



Questo simbolo sottolinea l'importanza di determinate informazioni, il cui mancato rispetto può portare al verificarsi di danni a persone e cose!



Questo simbolo sottolinea l'importanza di determinate informazioni, il cui mancato rispetto può portare al verificarsi di disturbi alle apparecchiature e al computer.



Questo simbolo richiama l'attenzione su informazioni aggiuntive e consigli che possono risultare utili in riferimento all'argomento descritto.

Voci di menu che si possono selezionare utilizzando il mouse sono in grassetto, ad es. **Avvio ► Impostazioni ► Pannello di controllo**.

Voci di menu o nomi specifici sono posti tra virgolette semplici, ad es.: la scheda 'Design'.

1 Installazione dell'hardware

Questa scheda di rete è prevista per il collegamento a router, switch o modem DSL. Per il collegamento impiegate solamente cavi originali LAN twisted pair, se possibile della categoria CAT 5.

1.1 Montaggio della scheda PCI

Scariche elettrostatiche possono danneggiare i sensibili componenti del PC. Scaricate il vostro corpo toccando la cassa del vostro computer con il cavo di alimentazione ancora inserito.

Prima di aprire la cassa, staccate dal computer tutti i cavi di alimentazione e, se necessario, cavi di rete già inseriti.



Allentate e estraete le viti e quindi togliete la copertura della cassa.



Sul lato connessioni del PC troverete gli slot per ulteriori schede a inserimento, come ad es. la vostra nuova scheda di rete. Questi slot, sul lato che da sull'esterno sono chiusi da una apposita lastrina di lamiera che sarà o avvitata o profilata in modo da potersi estrarre a pressione. Rimuovete quindi con cautela dalla cassa la lastrina di uno slot PCI che risulti libero. Gli slot PCI si riconoscono in genere dal loro bordo di plastica bianco.



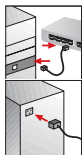
Se intendete utilizzare la funzione Wake-on-LAN, fate attenzione che il cavo WoL riesca ad arrivare dallo slot della scheda di rete al connettore WoL del mainboard (vedi → Collegamento del cavo Wake-on-LAN a pagina 5).



Inserite la vostra scheda **ELSA LAN PCI** con cautela nello slot PCI libero dopo di che avvitate la lastrina della scheda alla cassa.



Richiudete la cassa e riattaccate tutti i cavi di collegamento.



Collegate un cavo twisted pair alla presa della scheda *ELSA LAN PCI* e ad una presa libera di un router, switch o modem DSL.

DE

FR

IT

Infine, riattaccate il cavo di alimentazione del vostro computer e accendete quest'ultimo.

1.2 Significato dei LED

In corrispondenza della lastrina dello slot per la scheda di rete trovate due LED. Il LED LINK/ACT si accende se il computer è acceso e collegato, tramite la scheda di rete, ad un altro apparecchio (router, switch, modem DSL) e lampeggia se vengono trasferiti dei dati. Il LED 100M indica che il computer dispone di un collegamento 100 Mbps.

1.3 Collegamento del cavo Wake-on-LAN

Se intendete utilizzare la funzione Wake-on-LAN e se il mainboard del vostro computer supporta la WoL, inserite una estremità del cavo WoL in dotazione nella presa WoL bianca tripolare che si trova sul bordo superiore della scheda di rete. L'altra estremità del cavo invece va inserita nel connettore WoL del mainboard. Per sapere quale è la posizione del connettore WoL consultate la documentazione relativa al mainboard.

Ulteriori informazioni su WoL e l'impiego di questa funzione potete trovarle sul floppy disc per l'installazione.



1.4 Smontaggio della scheda PCI

Qualora non dovete più avere bisogno della scheda PCI su questo computer, per smontare la scheda procedete come per il montaggio ma in ordine inverso.



Nel far ciò badate a staccare sia il cavo di alimentazione che quello di rete dalla presa del computer prima di aprire la cassa!

2 Installazione del driver sotto Windows

Installazione del driver (Windows 98, Windows Me, Windows 2000)

- ① Una volta lanciato Windows, viene avviata automaticamente la procedura guidata per l'hardware. Windows riconosce la nuova scheda di rete come 'ELSA LAN PCI'
- ② Inserite il floppy per l'installazione nel drive apposito e cliccate sul pulsante **Avanti**.
- ③ Selezionate l'opzione che vi permette di cercare automaticamente il driver migliore ossia più adatto e confermatela con **Avanti**.
- ④ Solo con Windows 98: nella prossima finestra di dialogo marcate l'opzione per drive floppy disc e cliccate sul pulsante **Avanti**.



*Se il driver non viene trovato automaticamente, nell'albero delle directory del floppy selezionate la directory giusta per il vostro sistema operativo, confermate quindi con **OK** e nella finestra successiva con **Avanti**.*

- ⑤ Il driver per *ELSA LAN PCI* viene quindi trovato automaticamente. Una volta confermato con **Avanti**, Windows installa diversi file.
- ⑥ Confermate l'ultima finestra di dialogo con **Fine**. A questo punto l'installazione del driver sarà conclusa.

Installazione del driver (Windows XP)

Con Windows XP il driver viene installato automaticamente subito dopo l'avvio.

Disinstallazione

Per eliminare i driver dal vostro computer, cliccate, con Windows 98 o Windows Me, su **Avvio** ► **Impostazioni** ► **Pannello di controllo** ► **Sistema** e quindi selezionare la scheda 'Gestione periferiche'.

Con Windows 2000 o Windows XP, cliccate su **Avvio ► Impostazioni ► Pannello di controllo ► Sistema** e quindi selezionate la scheda 'Hardware' e aprite **Gestione periferiche**.

Cliccate con il tasto destro del mouse sull'elenco delle periferiche installate ordinate in 'Schede di rete' o 'Adattatori di rete' alla voce 'ELSA LAN PCI' e selezionate il pulsante **Rimuovi** oppure **Disinstalla**.

DE

FR

IT

DE

FR

IT

3 Appendice

3.1 Dati tecnici

Standard	IEEE 802.3 10Base-T, IEEE 802.3u 100Base-TX
Protocollo	CSMA/CD
Interfaccia di rete	presa RJ 45 schermata per cavi twisted pair
Modi di rete	10/100 Mbps half duplex, 20/200 Mbps full duplex
Sistema bus	PCI 2.1, 2.2
Sistemi operativi	Windows XP, Windows 2000, Windows 98, Windows 98 SE, Windows Me, Windows NT 4.0, Linux
Alimentazione	3,3 V alimentazione per il LAN controller
LED	2 LED: Link/Activity e 100 Mbps velocità di trasferimento dati
Dimensioni	120 x 42 mm (L x P)
Condizioni ambientali	0 – 55 °C, 10 – 90 % senza condensa
Omologazioni	Conformità CE per l'Europa e la Svizzera

3.2 Fornitura

Accessori	Manuale per l'installazione, dischetto con driver, cavo Wake-on-LAN
Garanzia	2 anni di garanzia estesa
Assistenza tecnica	Tramite hotline telefonica ed Internet

3.3 Generali condizioni di garanzia

Neue ELSA GmbH concede questa garanzia di 01.09.2002 agli acquirenti di prodotti ELSA a propria discrezione, in aggiunta alle garanzie di legge, in base alle seguenti condizioni:

1 Estremi della garanzia

- La garanzia si estende all'apparecchio e a tutte le sue parti. Essa prevede che le parti che si siano guastate, nonostante l'evidente utilizzo corretto e conforme alle istruzioni per l'uso, a causa di difetti di fabbricazione e/o di materiale vengano gratuitamente sostituite o riparate, a nostra scelta. In alternativa ci riserviamo di sostituire l'apparecchio difettoso con un prodotto successivo oppure di rimborsare all'acquirente il prezzo d'acquisto originale previa restituzione dell'apparecchio guasto. Il costo per il materiale e la manodopera sono a nostro carico, ma non le spese di spedizione dell'apparecchio.
- La proprietà delle parti sostituite passa a noi.
- Siamo autorizzati ad effettuare modifiche tecniche (per es. firmware update), che vadano oltre la riparazione e la sostituzione, per adeguare l'apparecchio al livello tecnico attuale. In questi casi l'acquirente non dovrà sostenere altre spese. Ciò tuttavia non costituisce un diritto.

2 Durata della garanzia

La durata della garanzia è di due anni dal giorno dell'acquisto. Periodi di garanzia particolari per il vostro prodotto si trovano al sito www.elsa.com o sulla confezione.

3 Regolamento

- Qualora durante il periodo di garanzia si rilevassero difetti all'apparecchio, la richiesta di prestazioni in garanzia dovrà essere presentata immediatamente, al massimo entro sette giorni.
- Danni da trasporto riconoscibili esternamente (per es. danni all'involucro) dovranno essere denunciati immediatamente – senza ritardo colposo – al trasportatore e a noi. I reclami per danni non rilevabili esteriormente dovranno essere presentati per iscritto al trasportatore e a noi subito – senza ritardo colposo – dopo la fornitura, al massimo entro sette giorni.
- Il trasporto da e verso l'officina che fornisce l'assistenza e/o sostituisce l'apparecchio da riparare è a rischio e a spese dell'acquirente.
- La garanzia viene concessa solo previa presentazione della copia dell'originale della fattura dell'apparecchio o dell'originale (su richiesta) e dopo che prima è stato richiesto ed ottenuto tramite il supporto ELSA un numero di RMA.

4 Esclusione della garanzia

Il diritto alle prestazioni in garanzia è escluso in particolare

- quando il numero di serie è stato staccato;
- quando l'apparecchio sia stato danneggiato a causa di eventi di forza maggiore o influenze ambientali (umidità, scariche di corrente, polvere ecc.);
- quando l'apparecchio sia stato conservato o utilizzato in condizioni diverse da quelle indicate nella specifica tecnica;
- quando i danni si siano verificati a seguito di un impiego non corretto - in particolare per la mancata osservanza delle indicazioni contenute nella descrizione del sistema e delle istruzioni per l'uso;
- quando l'apparecchio sia stato aperto, riparato o modificato da persona non autorizzata da noi;

DE

FR

IT

- f) quando l'apparecchio presenti danni meccanici di qualsiasi natura;
- g) quando la richiesta di prestazioni in garanzia sia stata presentata non conformemente a quanto stabilito ai punti 3a) o 3b) nel punto « Regolamento ».

5 Anomalie dovute ad utilizzo inappropriato

Qualora si constatasse che il difetto denunciato è stato provocato da hardware o software difettoso di altri marchi, alla loro installazione o al loro funzionamento, ci riserviamo il diritto di fatturare il costo delle prove necessarie.

6 Norme integrative

- a) Le seguenti norme regolano in modo vincolante i rapporti legali tra l'acquirente e noi.
- b) Questa garanzia esclude altri diritti, in particolare di trasformazione o riduzione. E' escluso qualsiasi tipo di risarcimento, non importa su quale base. Ciò non vale quando le prestazioni in garanzia siano dovute in base alla legge per la responsabilità del prodotto o in casi di dolo o negligenza grave, per esempio per danni a persone o danni a beni di uso privato.
- c) Sono escluse, in particolare, le richieste di risarcimento per mancato guadagno, danni diretti o indiretti.
- d) Non rispondiamo per la perdita di dati e/o il ripristino di dati in caso di negligenza di lieve e media entità.
- e) Nei casi in cui siamo responsabili della distruzione di dati per dolo o negligenza grave, ci assumeremo il normale costo di ripristino dei dati che si dovrebbe sostenere qualora fossero state effettuate regolarmente le copie di sicurezza.
- f) La garanzia si riferisce esclusivamente al primo acquirente dell'apparecchio e non è trasmissibile.
- g) Foro competente è Aquisgrana, se l'acquirente è un imprenditore. Qualora l'acquirente non abbia foro competente nella Repubblica Federale Tedesca oppure dopo la firma del contratto trasferisca la propria residenza o il domicilio abituale fuori dalla giurisdizione della Repubblica Federale Tedesca, sarà la nostra sede a definire il foro competente. Ciò vale anche qualora al momento della citazione non si conoscano la residenza o il domicilio abituale dell'acquirente.
- h) Si applica il diritto della Repubblica Federale Tedesca. Nel rapporto tra noi e l'acquirente non vale il diritto commerciale UN

7 Altro

- a) Il trasferimento di diritti e obblighi dal contratto con noi stipulato necessita per la sua efficacia del nostro consenso scritto.
- b) Se alcune disposizioni dovessero essere o diventare nulle, ciò non inficia la validità di quelle restanti.